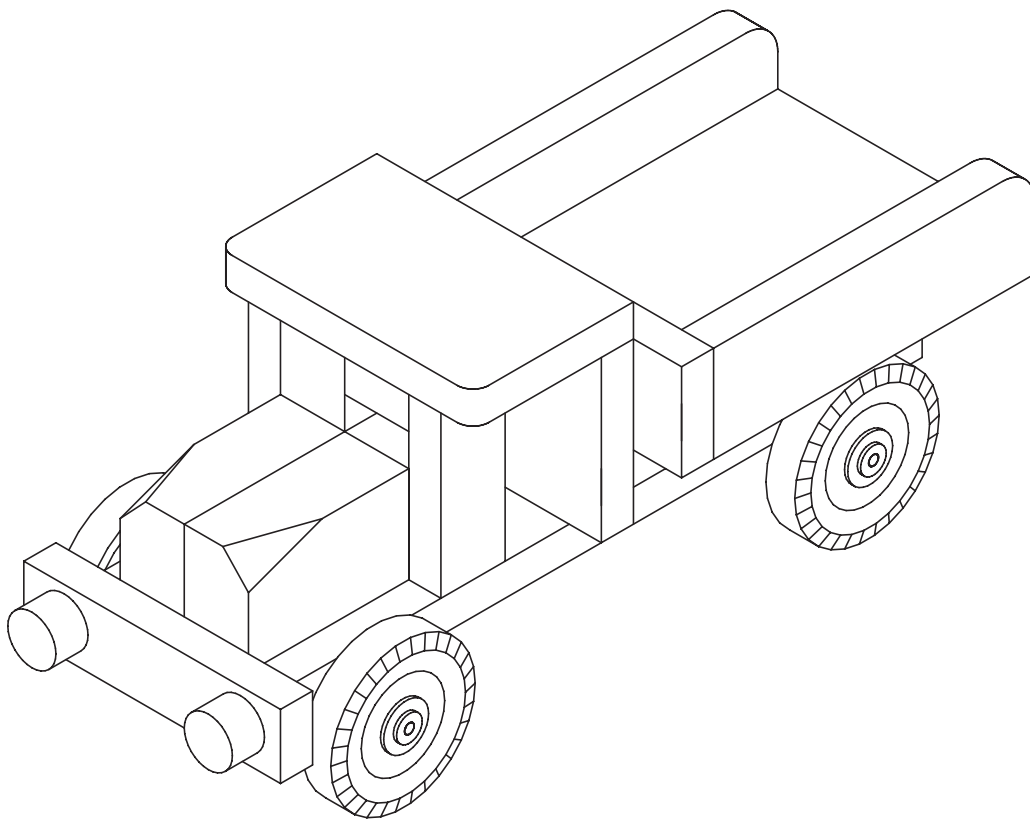


Kipplaster



Stückliste:

1x Kiefernleiste	10 x 20 x 250 mm
2x Kiefernleisten	20 x 30 x 50 mm
1x Kiefernleiste	10 x 50 x 200 mm
1x Kiefernleiste	10 x 30 x 300 mm
1x Kiefernleiste	10 x 60 x 200 mm
1x Sperrholz	10 x 70 x 100 mm
1x Achse	ø3 x 70 mm
2x Achsen	ø3 x 100 mm
6x Distanzscheiben	
4x Räder	ø45 x 10 mm
2x Holzräder	ø15 x 10 mm
8x Ringschrauben	10 mm

Benötigtes Werkzeug und Hilfsmittel:

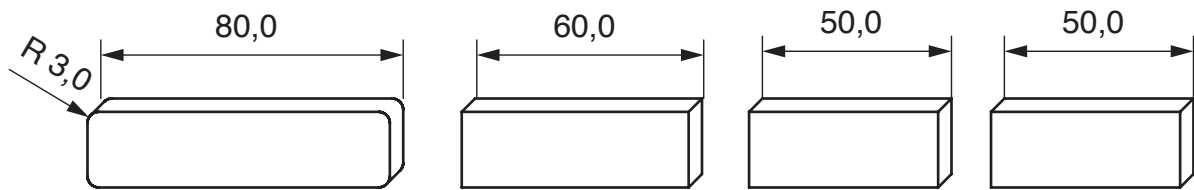
Universalsäge+Schneidlade
 Schmirgelpapier, Raspel, Holzfeile
 Vorstecher
 Holzleim
 Farben

Hinweis

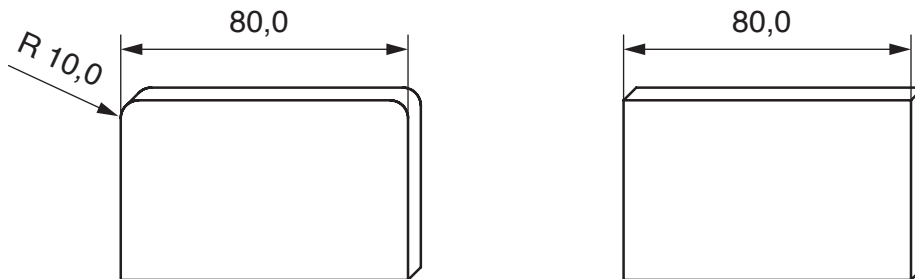
Bei diesen Werkpackungen handelt es sich nach Fertigstellung nicht um Artikel mit Spielzeugcharakter allgemein handelsüblicher Art, sondern um Lehr- und Lernmittel als Unterstützung der pädagogischen Arbeit. Dieser Bausatz darf von Kindern und Jugendlichen nur unter Anleitung und Aufsicht von sachkundigen Erwachsenen gebaut und betrieben werden. Für Kinder unter 36 Monaten nicht geeignet. Erstickungsgefahr!

Arbeitsschritte:

1. Von der Leiste 10 x 20 x 250 vier Zuschnitte mit 80, 60 und 2x 50 mm Länge absägen. Den 80mm-Zuschnitt an den Ecken 3 mm abrunden. Anschließend alle Zuschnitte sauber verschleifen.



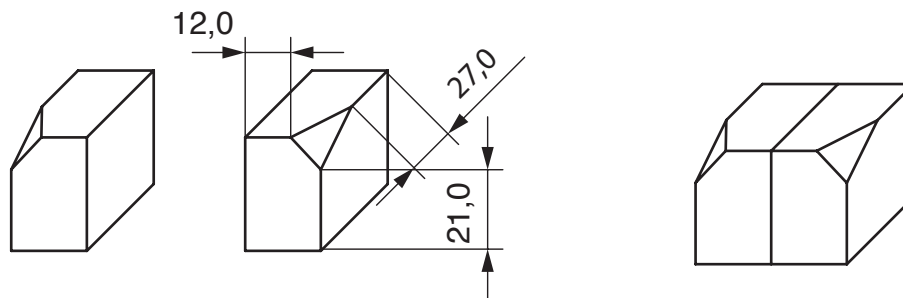
2. Von der Leiste 10 x 50 x 200 zwei Zuschnitte mit 80 mm Länge absägen. Einen Zuschnitt an zwei Ecken 10 mm abrunden. Anschließend beide Zuschnitte sauber verschleifen.



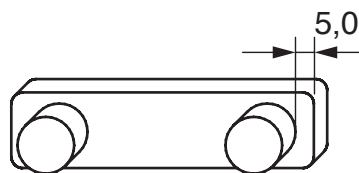
3. Bei beiden Leistenzuschnitten 20 x 30 x 50 mm nach Zeichnung je eine Ecke abfeilen. Zuschnitte sauber verschleifen und zusammenleimen.

Hinweis:

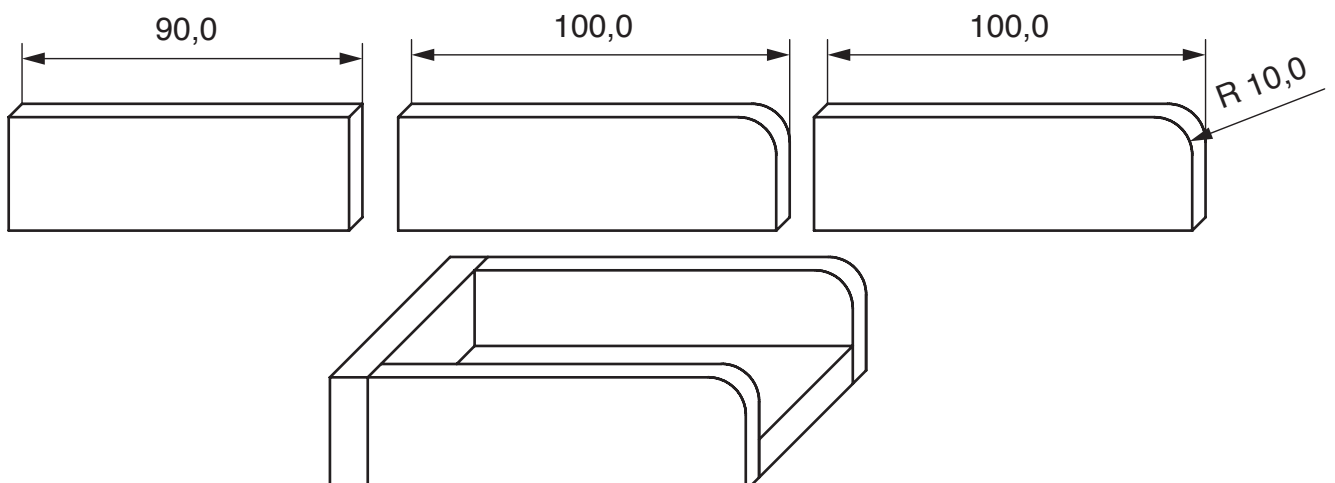
Darauf achten, dass die angeschrägten Ecken außen sind!



4. Je ein Holzrad $\varnothing 15 \times 10$ mm von außen jeweils ca. 5 mm eingerückt ausgemittelt auf die abgerundete Leiste 10 x 20 x 80 mm leimen.

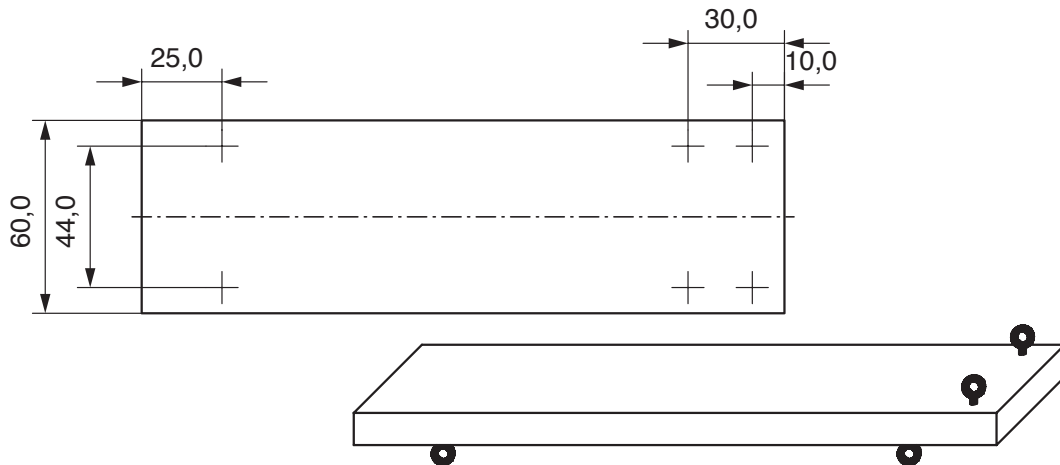


5. Von der Leiste 10 x 30 x 300 mm drei Zuschnitte mit 1x90 und 2x 100 mm Länge absägen. Die beiden 100mm-Zuschnitte jeweils an eine Ecke 10 mm abrunden. Anschließend alle Zuschnitte sauber verschleifen. Nach Zeichnung die Leistenzuschnitte um die Sperrholzplatte 10 x 70 x 100 mm leimen.

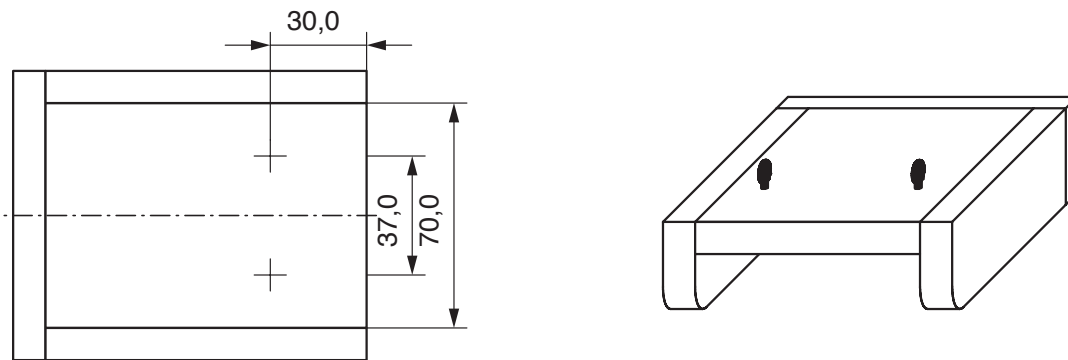


6. Nach Zeichnung mit einem Vorstecher die Mittelpunkte der Ringschrauben auf der Grundleiste 10 x 60 x 200 mm markieren. Zuerst auf einer Seite je 2 Punkte die vorne 25 und hinten 30 mm eingerückt sind anbringen. Nun das Brett um 180° drehen und von hinten 10 mm eingerückt die beiden letzten Markierungen anbringen. Anschließend in jede Markierung eine Ringschraube hineindrehen.

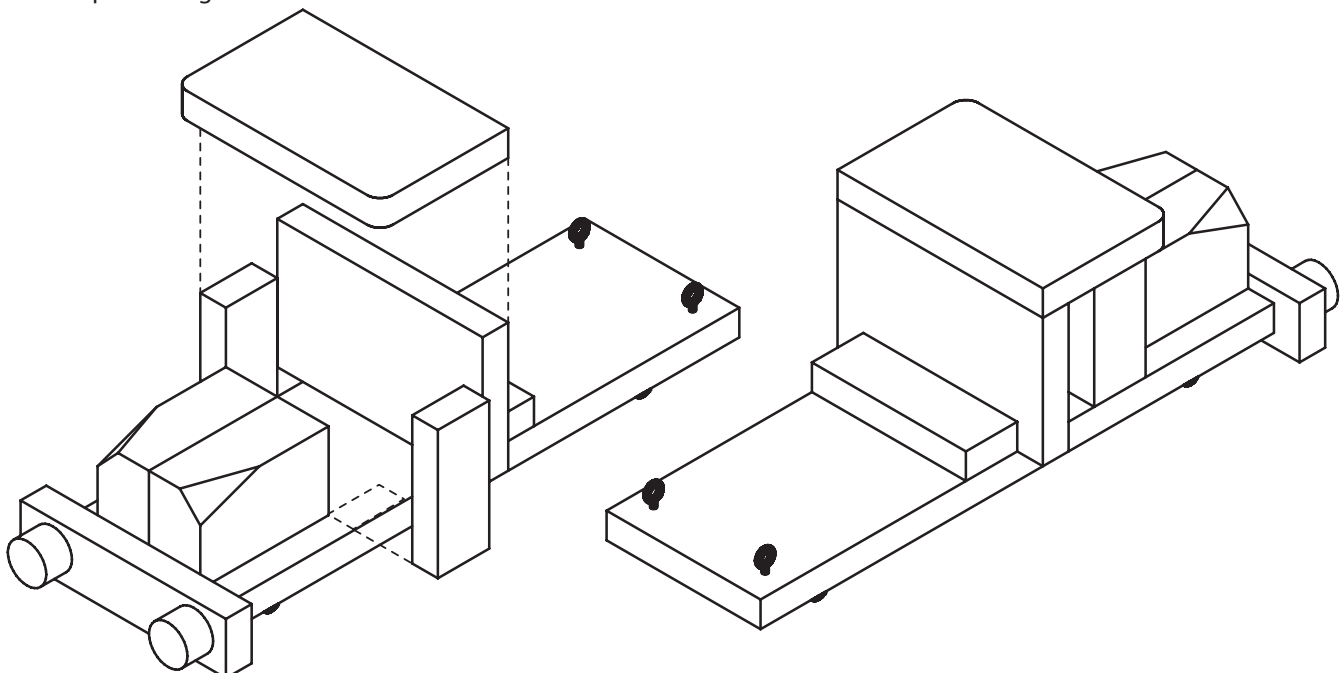
Hinweis: Darauf achten, dass die Ringschrauben senkrecht und parallel zueinander eingedreht werden!



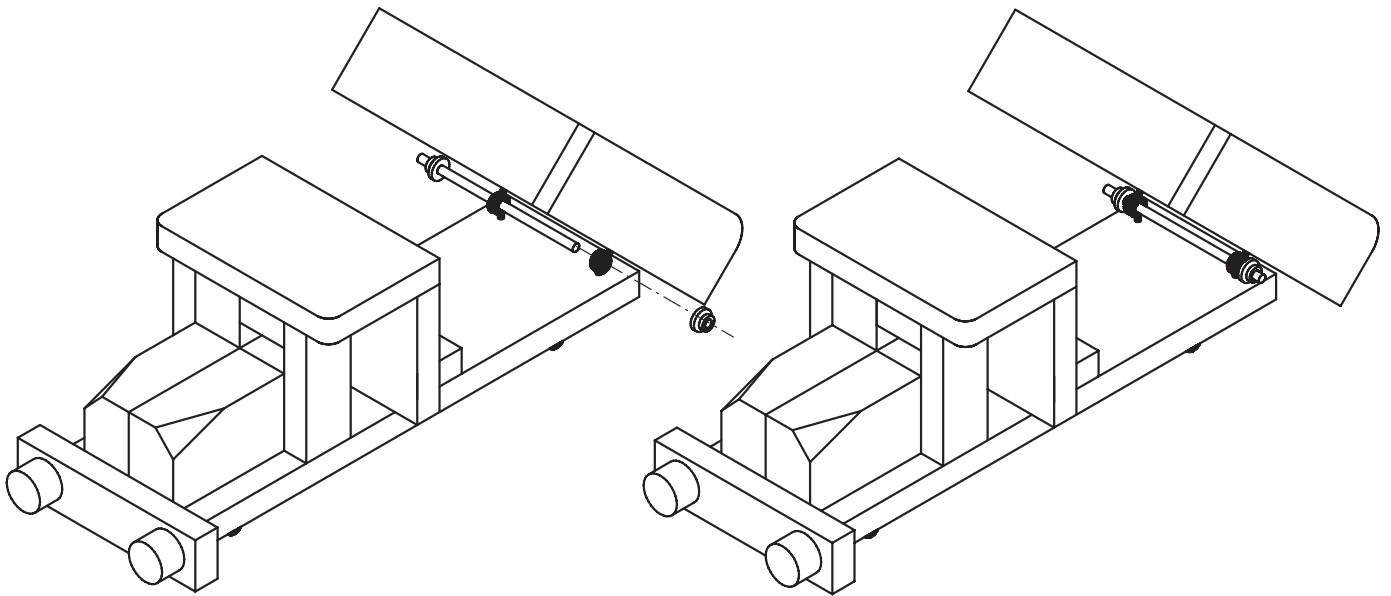
7. Nach dem Trocknen wird der Kipper wie abgebildet ausgerichtet und ebenso mit einem Vorstecher die Mittelpunkte der Ringschrauben auf der Sperrholzplatte markiert. Ringschrauben wie oben beschrieben eindrehen.



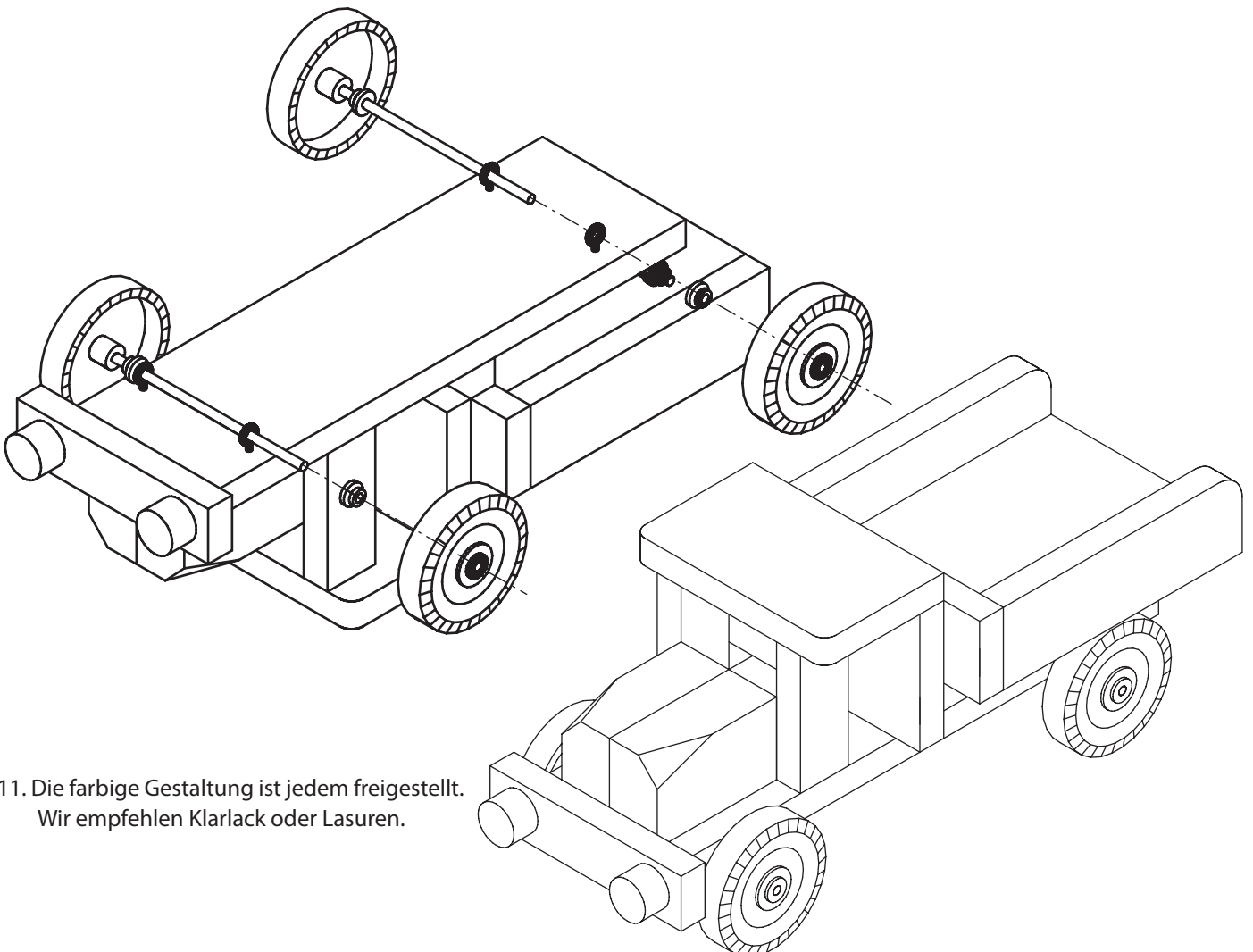
8. Nach Zeichnung werden nun die vorgefertigten Teile auf die Grundplatte geleimt. Grundplatte so ausrichten, dass die Seite mit den 4 Ringschrauben unten ist. Zuerst wird der Motorblock bündig an die Vorderkante und ausgemittelt auf die Grundplatte geleimt. Dann die Stoßstange ausgemittelt an die Vorderkante der Grundplatte leimen. Für die Fahrerkabine werden die beiden Leisten 10 x 20 x 50 mm außen bündig an den Motorblock und zur Grundplatte festgeleimt. Das Dach und die Rückwand bilden die beiden 10 x 50 x 80 mm Zuschnitte. Diese rechtwinklig wie abgebildet (abgerundete Leiste für das Dach!) aufleimen. Als letztes wird die 10 x 20 x 60 mm Leiste bündig an die Rückwand und zur Grundplatte aufgeleimt.



9. Den fertigen Kipper mit der 3 x 70 mm Achse und zwei Distanzscheiben befestigen. Hierzu eine Distanzscheibe auf die Achse schieben. Kipper mit den Ringschrauben zwischen den Ringschrauben der Grundplatte halten und Achse durchstecken. Zweite Distanzscheibe auf die Gegenseite der Achse schieben. Achse ausmitten und Distanzscheiben so einstellen, dass der Kipper leicht bewegt werden kann.



10. Das Fahrzeug um 180° drehen und die Räder wie folgt mit den beiden Achsen 3 x 95 mm und den 4 Distanzscheiben befestigen. Auf jede Achse von einer Seite ausgehend eine Distanzscheibe und ein Rad ausstecken. Das Rad so weit aufschieben, bis die Achse außen bündig ist. Anschließend die Achsen durch die Ringschrauben stecken. Von der Gegenseite erst wieder eine Distanzscheibe und dann das zweite Rad aufstecken. Achsen ausmitten und die Distanzscheiben so weit an die Ringschrauben schieben, dass sich die Achse spielfrei drehen lässt.



11. Die farbige Gestaltung ist jedem freigestellt. Wir empfehlen Klarlack oder Lasuren.